



Le Laboratoire de la Mobilité inclusive salue la sortie du rapport statistique annuel du Secours Catholique-Caritas France : « La fracture mobilité »

Chaque année, depuis 1982, le Secours Catholique-Caritas France publie son rapport statistique qui rend compte de l'évolution de la pauvreté en France et de ses conséquences sur les personnes en situation de précarité. L'édition 2015 à paraître ce jour étudie plus spécifiquement l'accès à la mobilité des plus précaires, enjeu majeur de l'inclusion sociale, malheureusement encore trop absent des débats publics. Le Secours Catholique est membre du [Laboratoire de la Mobilité inclusive](#), et son étude renforce nos constats : la mobilité est un facteur fondamental de l'inclusion sociale. Pour accéder au rapport complet : www.secours-catholique.org

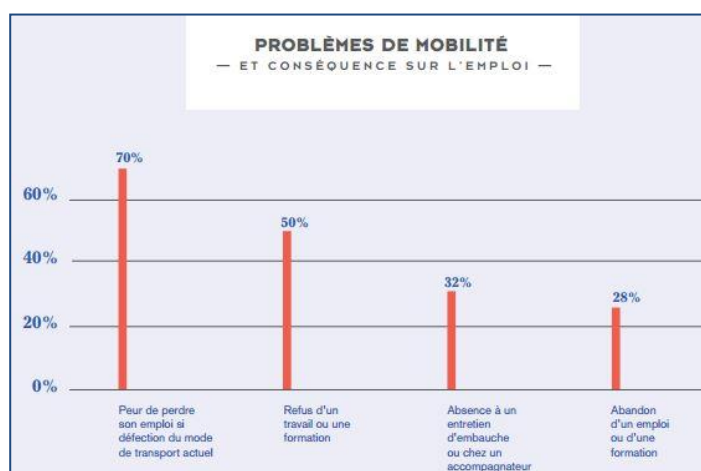
Comme le souligne le Laboratoire de la Mobilité Inclusive dans ses différentes études, **les problèmes de mobilité que rencontrent les publics les plus fragiles constituent un frein majeur à leur intégration sociale et professionnelle**. Ce nouveau rapport du Secours Catholique est donc particulièrement bienvenu pour faire avancer les idées sur la mobilité solidaire à construire ensemble, sans stigmatiser les personnes en situation de précarité qui montrent leur envie et leur courage et cherchent encore des solutions durables et accessibles pour se déplacer au quotidien.

La mobilité, un enjeu majeur pour l'inclusion sociale

Pour preuve, l'étude [« Mobilité, insertion et accès à l'emploi »](#)¹ publiée en 2013 par le Laboratoire souligne que **28% des personnes en âge de travailler ont déjà perdu un emploi ou une formation en raison de problèmes de mobilité**.

L'étude démontre également que **70% des personnes en âge de travailler craignent de perdre leur emploi en cas de défection de leur mode de transport actuel**.

La mobilité apparaît bien comme un facteur clé d'insertion et d'accès à l'emploi, et l'un des tous premiers déterminants dans un parcours d'insertion socioprofessionnelle, comme le souligne à son tour le Secours Catholique dans son rapport statistique 2015.



¹ Etude « Mobilité, insertion et accès à l'emploi » menée par le cabinet Auxilia pour le Laboratoire de la Mobilité inclusive en 2013

> Pour découvrir la mobilité inclusive en vidéo, [cliquez sur l'image](#). <

Agir pour la mobilité inclusive, qu'est-ce que c'est ?



A propos du Laboratoire de la Mobilité inclusive :

Créé en 2013, à l'initiative de Wimoov et de Total, le Laboratoire de la Mobilité inclusive a pour objectif de rassembler et d'associer de grands acteurs publics et privés concernés par la mobilité, le transport, l'insertion professionnelle et sociale. La mission du Laboratoire est d'analyser les difficultés quotidiennes rencontrées par les publics les plus fragiles et de proposer des solutions innovantes et adaptées à leurs besoins.

15 membres composent aujourd'hui le Laboratoire de la Mobilité inclusive : ADEME, AG2R La Mondiale, CNML, FACE, FARE, FASTT, Keolis, MACIF, Michelin, Pôle Emploi, Fondation PSA Peugeot Citroën, Secours Catholique, Total, Transdev, Wimoov.

Plus d'informations sur : www.mobiliteinclusive.com

Contacts presse

Agence Wellcom | 01 46 34 60 60

Pierre Roy [pr@wellcom.fr] | Maguelonne Deschard [mde@wellcom.fr]

Pour le Secours catholique-Caritas France
sandrine.verdelhan@secours-catholique.org